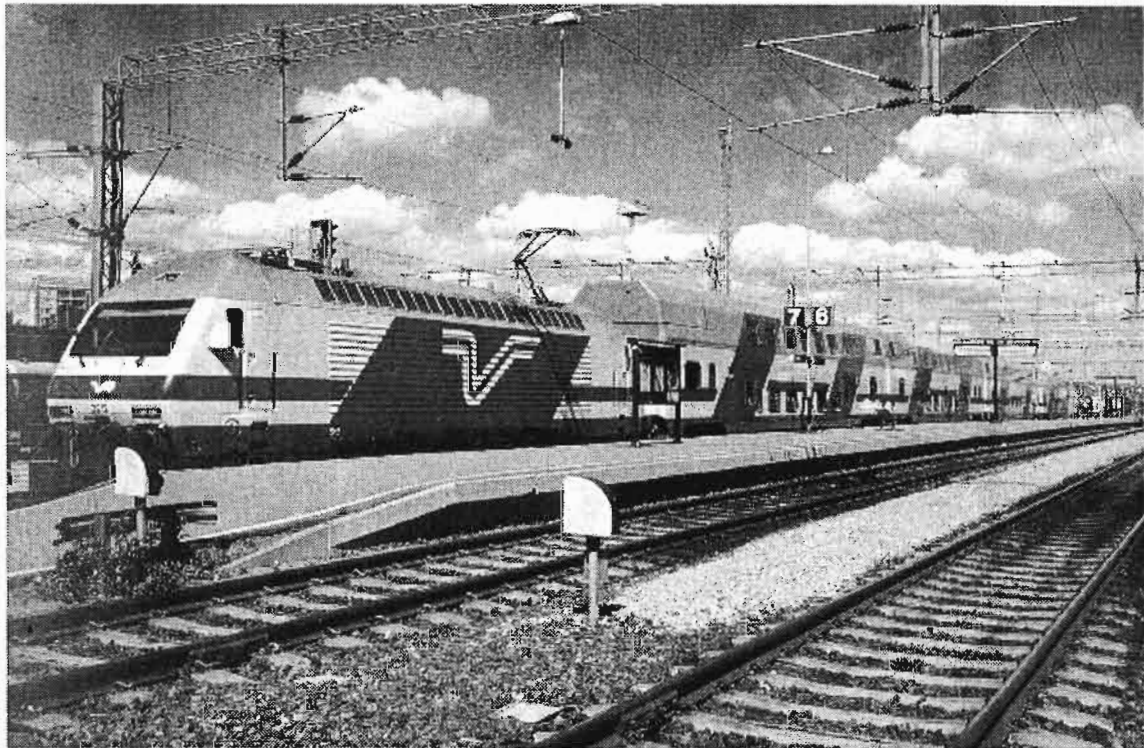


TENDERI



2 – 2000



Paljon UIC-asiaa

Tenderi tulee

Vuoden toinen Tenderi on varma merkki siitä, että kesä on auttamattomasti ohitse ja syksy on tullut.

Tämä Tenderi on tehty teknisesti vähän eri tavalla kuin edelliset. Ja määrätyistä syistä johtuen kiireellä.

Edelleen toimitus odottaa myös uusilta tekijöiltä juttuja ja kuvia. Jutut voivat olla millä tahansa luettavalla tavalla tehtyjä, toisin sanoen myös käsinkirjoitetut jutut ja jutunpätkät otetaan kiitollisina vastaan. Myös kaikki uudet ja vanhat valokuvat otetaan aina vastaan. Jo yksittäiset postikortit tuovat piristystä ja kertovat menneestä raiteisiin liittyvästä kylttuurista.

Jokainen varmasti kerhoilloissa käydessään on havainnut aseman seudun muuttuneet liikennejärjestelyt. Kaupungin asettamia merkkejä noudatettaessa on kerhoiltoihin ajettava Puustellinkadun kautta.

Tämän numeron sisällöstä suurkiitoksen ansaitsee UIC-spesialistimme Olli, joka on urakoinut vaunuasiaa sivukaupalla. Myös kaikki muut ovat kiitoksensa ansainneet.

Tenderimäisin terveisin

Esa Lindros
toimitussihteeri

Kannen kuva

Turun asema 14.6.2000. IC2 131, Sr2 3212+Ed 28019+Ed28002+Edfs 28302+Edb 29407 (Kuva: Olli Savela)

Märklin rata myynnissä

Askartelukeskuksessa Brahenkatu 12 on myytävänä Märklin rata. Rata on nähtävissä toisen kerroksen käytävällä ja tarjoukset radasta voi jättää Askartelukeskukseen. Kerhoillassa on myös esillä pari kuvaa racasta.

Askartelukeskus

/ HOBBY CENTER
BRAHENKATU 12 II KRS BRAHE CENTER
20100 TURKU
PUH: 02-2333630
FAX: 02-2333260

Seuraava Tenderi

Seuraava Tenderi ilmestyy yammikuussa ja siihen tuleva aineisto on oltava toimituksella joulukuun puoliväliin mennessä.

Sisältö

3. Kuskin pukilta
4. Tavaravaunu-uutisia
7. Kuvia kotiradalta
9. UIC-palsta

Tenderi

Tenderi on Turun Kiskoliikennekerho ry:n jäsenlehti.

Lehden osoite: PL 61 20521 TURKU
Lehden uusi fax numero (02) 2542243

Toimitus:

Päätoimittaja: Ilmo Kajala (vastaava)

Toimittajat: Olli Savela

Tapani Vuorio

Esa Lindros 0400-524146

Toimitus pidättää oikeuden valita julkaistavat kirjoitukset ja valokuvat noudattaen hyvää lehtimiestapaa.





Kuskin pukilta 23.8.2000

Kesä kallistuu loppuilleen, lomat alkaa olla pidetty ja arkirutiinit ottavat vääjäämättömästi paikkansa kaikenlaisen veltoilun ja vötkyilyn tilalle - no ei nyt sentään; eihän kunnan harrastaja ole kesälläkään ollut passiivinen, ei TKLK:lainen ainakaan! - tämä kiskoliikenneharrastus kun on siinä määrin monipuolinen ala, että sen voi yhdistää moneen muuhun loma-ajan puuhaan - vaikkapa matkailuun - antoisana oheistoimintana... Tunnettuahan on, että alamme ihmiset ottavat harrastuksensa vakavasti ja toimivat siinä pitkäjänteisesti, toisin kuin monen ohimenevän muotivillityksen pauloihin ajautuvat hetkellisen nautinnon tavoittelijat ynnä muut haihattelijat...

Euroopassa kuuluu ihmeteltävän, miten kaiken uuden ja mieltä kiehtovan tietokone-, virtuaaliodellisuus- ynnä muun jännitystä ja nautintoa tuottavan viihde-, peli- ja leikkikalutarjonnan keskellä yksi kaikkein perinteisimmistä harrastusaiheista, rautatie- ja etenkin pienoisorautatieharrastus jaksaa sitkeästi pitää pintansa. Ainakin Saksassa, jota voinee pitää jonkinlaisena pienoisorautateidenkin emämaana, rautatieharrastuksella on pitkät perinteet ja alalla on vuosikymmeniä sitten luotu tukeva kaupallinen pohja. Pienoorautatie pystyy myös vastaamaan ajan haasteisiin: se on luontevasti yhdistettävissä tietokonetekniikkaan. Sitä paitsi, mitä muuta pienoisorautatiekään on kuin yhdenlaista virtuaaliodellisuutta, jossa voi toteuttaa omia mieltymyksiään, liikkua ajassa ja tilassa, luoda täydellisiä fantasiamaailmoja ja vajota eskapismiin syövereihin.

Huolenaiheena koetaan uusien sukupolvien saaminen harrastuksen piiriin; nythän volyyymia vielä pitävät yllä ostovoimaiset, eläkeikää kohti kallistuvat, pula-aikaisia haaveitaan toteuttavat ikäluokat. Meillä Suomessa sukupolvikysymys ei liene aivan yhtä ratkaiseva - täällähän joukkomme on kai aina ollut suhteellisen pieni. Kun pahimmasta tavaraniukkuudesta oli päästy 1960.-luvulle tultaessa ja jokamiehelläkin olisi alkanut olla varaa laadukkaaseen rautatiekalustoon, markkinarakoon isikin tuolloin uusi autorata kilpailemaan rautatien kanssa jokseenkin samasta asiakaskunnasta ja odotettu "buumi" jäi tulematta. Luontevin tapa herättää kiinnostusta harrastukseemme on varmaankin julkisuus. Mitä enemmän näymme, sitä enemmän meistä kiinnostutaan. Tätä tarkoitusta palvelevat tietysti vuosittain järjestettävät pienoisorautatiepäivät, mutta ei olisi pahitteeksi, jos toimintamme olisi useammin esillä myös kotikaupungissamme.

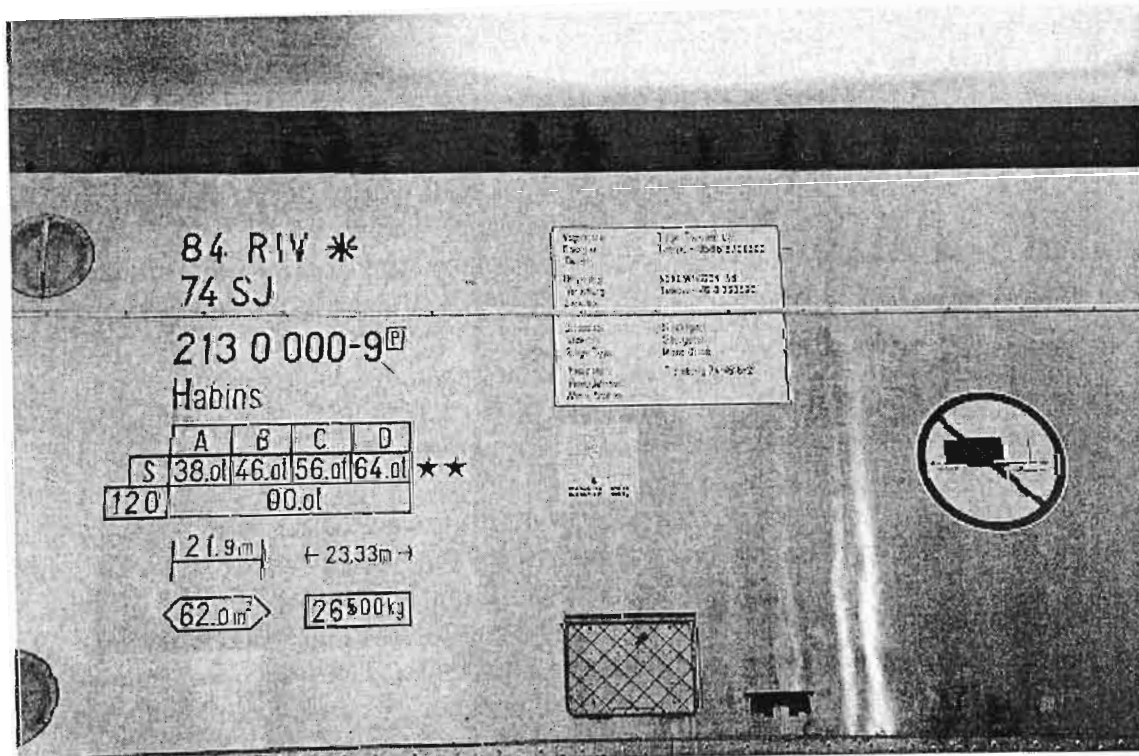
Ajankohtaiseksi kysymykseksi yli muiden on muodostumassa kerhotilamme kohtalo. Rantämäen asema rakennuksineen on siirtynyt pois VR:n hallinnasta, ja tietävästi tulossa Turun kaupungille. Rakennusten tulevasta käytöstä tai käyttäjästä ei ole tietoa. Tienoo on viime aikoina muuttunut rauhattomaksi ja asemarakennus murtojen ja vandalisoinnin kohteeksi. Vaikka rakennukset säilyisivätkin, tulossa on mitä todennäköisimmin tuntuva vuokrakorotus. Niinpä yhteydenotot uuden kerhotilan hankkimiseksi on aloitettu ja ensimmäistä palautetta odotetaan. Mahdollisista kerhotilaa ja kerhoiltoja koskevista muutoksista ilmoitetaan sitten aikanaan jäsenkirjeellä.

Sillä välin: hyvää syksyä ja - harrastakaamme!

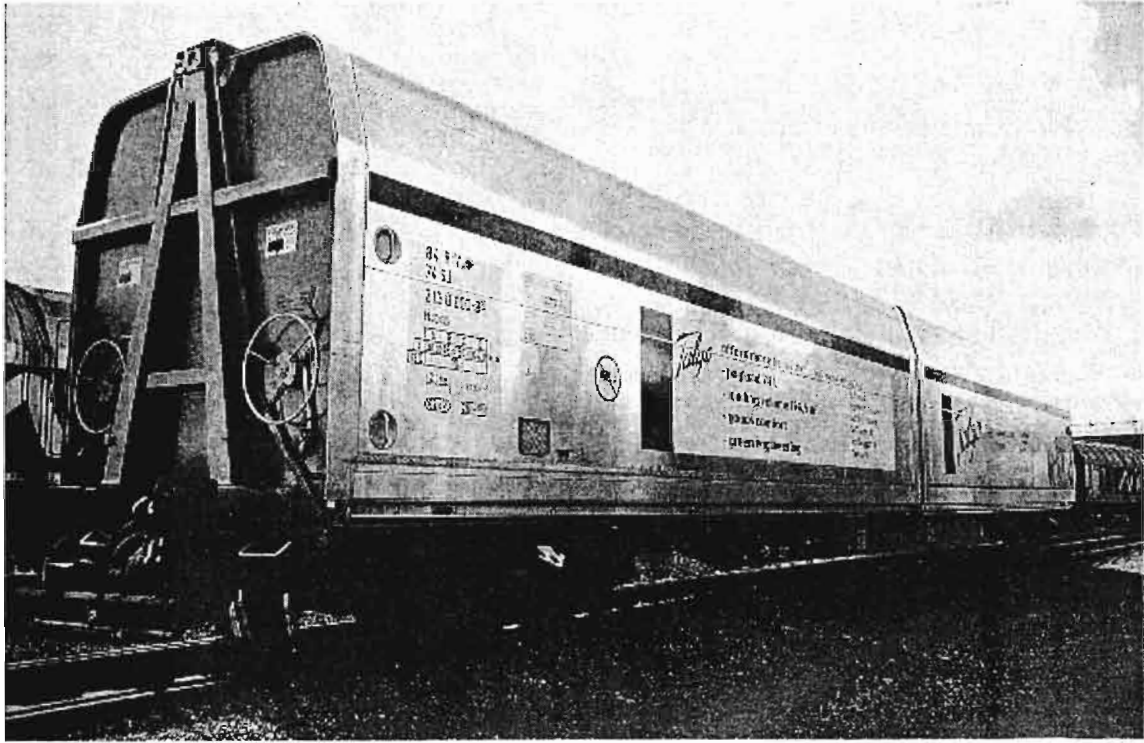
Ilmo Kajala

Tavaravaunu-uutisia

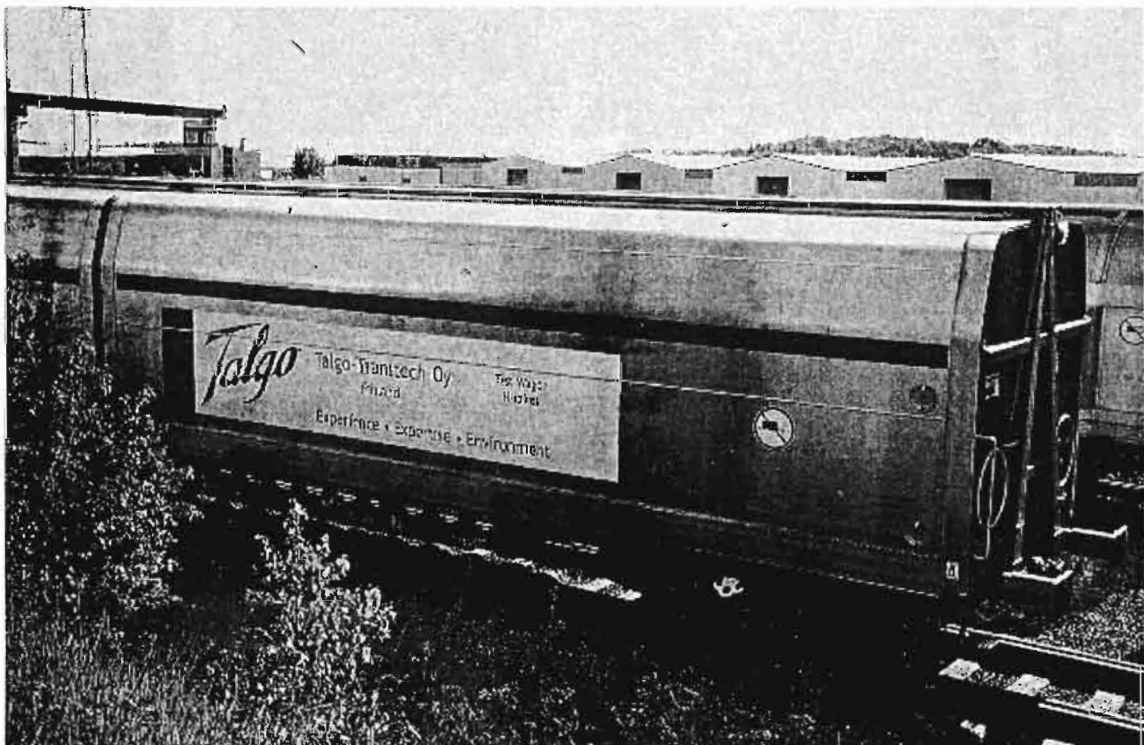
(OS) Tiistaina 30. toukokuuta seisoj Talgo-Transtechin upouusi Nordwaggonille vuokrattu Habins-koevaunu SeaRailin telinvaihtohallin edessä odottamassa junalauttakuljetusta Tukholmaan. Kyseinen vaunu, jonka on valmistanut Talgo-Transtech Oy:n Otanmäen tehdas, oli ollut aikaisemmin esillä kuljetusmessuilla Ilmalan varikolla Helsingissä. Ruotsin puolella kokeiltiin vaunun kulkuominaisuuksia erilaisilla teleillä, mm ABC- Naco Axle Motion III-, Adtranz-Pawafag Y 25-25,5 t RSL- ja Powell Duffryn TF 25-teleillä. Erikoista vaunussa on se, että merkintäkilvessä on litterana Habins, mutta oikeanpuoleisessa siirtoseinässä lukee "Test Wagon Habinss". Jaa-a, onko vaunu siis s- (100 km/h) vai ss-kelpoinen (120 km/h)? Mene tiedä. Lisäksi vaunun vaihtomenettelykoodin 84 jälkeen on merkitty RIV-tunnus, mikä ei liene oikein. Kaiken huipuksi vaunun litteranumero 213 0 on ilmeisesti hatusta nostettu. Tiettävästi mikään rautatie ei ole vielä pyytänyt UIC:lta kyseisen numeron avaamista, ainakaan UIC:n määrelehti 438-2, liite 3:n uusimmassa versiossa litteranumeroa 213 0 ei ole varattu. Jarkko Lehtosen havainnon mukaan vaunu on jo palannut takaisin Suomeen. 🚂



Kuva 1: Habins 84 74 213 0 000-9 Turku Sea Railin telinvaihtohallin edessä 30.5.00.(OS)



Kuva 2: Habins 84 74 213 0 000-9  Turku Sea Railin telinvaihtohallin edessä 30.5.00. /OS)



Kuva 3: Habins 84 74 213 000-9  Turku Sea Railin telinvaihtohallin edessä 30.5.00. (OS)

Tavaravaunu-uutisia (jatkoa)

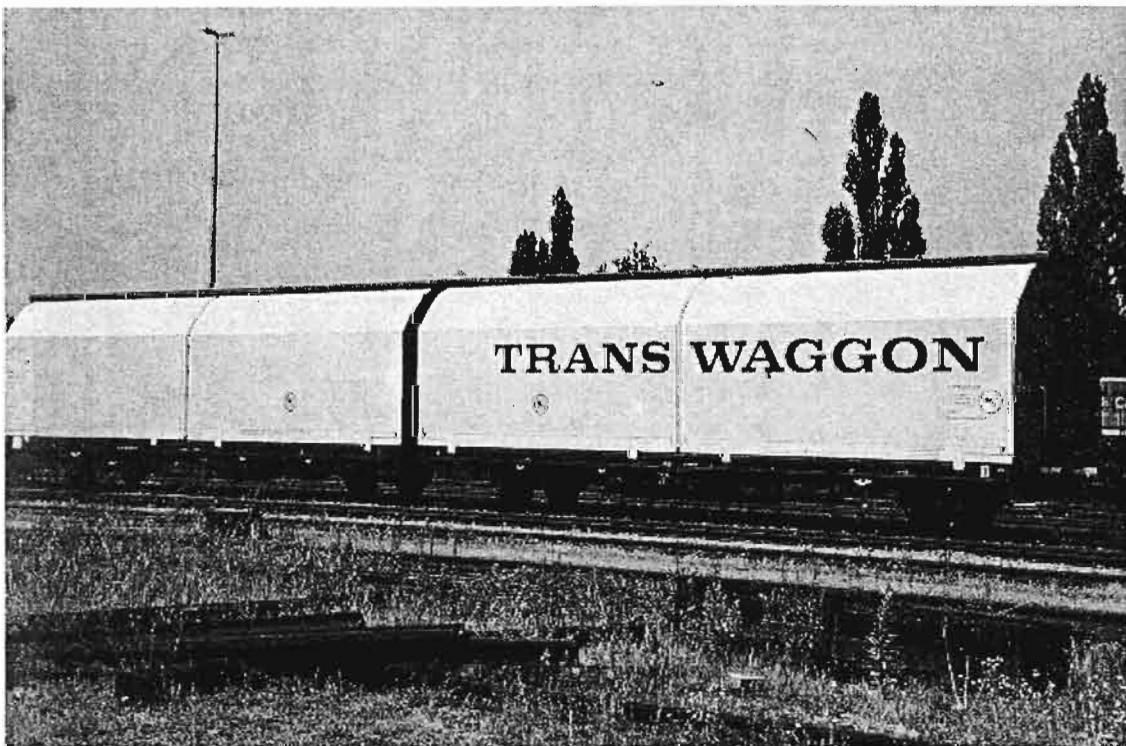
Per Topp Nielseniltä (DK) saamani tiedon mukaan B-Cargon Nordwaggonille vuokraamat (mutta AAE:n omistamat) Habins⁹⁴¹-vaunut (35 88 278 2 XXX-X; kuva Tenderissä 2/99, sivu 8) on nyt "neutralisoitu", mikä tarkoittaa sitä, että vaunuista on poistettu sekä B-Cargon että Nordwaggonin logot, ja vaunut on palautettu/palautetaan takaisin AAE:lle. Nämä vaunut ovat myös saaneet/saavat uuden litteran (Habbins) sekä uuden numerosarjan (33 68 277 2 XXX-X/33 68 277 1 XXX-X; liikenteeseen asettaja on AAE Cargo AG). **WW**

Mielenkiintoinen tavaravaunu, joka voidaan jossakin vaiheessa nähdä Suomenkin radoilla, on Transwaggonin Hirrs. Kyseessä on yhdistelmävaunutyyppi, jonka Adtranz on tehnyt muutostyönä alun perin Nieskyn valmistamasta meilläkin usein nähdystä Laas-vaunusta. Erikoisuutena on kirkaan keltainen pressusiirtoseinä, joka tosin ei äkkiseltään pressulta näytä, koska se on jännitetty tiukaksi seinän raameihin. Siirtoseinän alareunassa on alla oleva merkintä, josta näkee minkä rautateiden rataosilla vaunu voi liikkua, ja VR:n tunnus on myös merkitty. Lisäksi vaunussa on kaksoisraamin ympäröimä E -merkintä^{*)} eli vaunu saa liikkua Suomen rataverkolla (1524 mm). **WW**

*)



	PKP	BDZ	MÁV	SJ	AAE	HZ	ÖBB	DSB
DB	VR	CFR	ZSR	JZ	TCDD	SZ	CFL	ZBH
	HSH	CD	MZ	CH	NS	DB	GySEV	



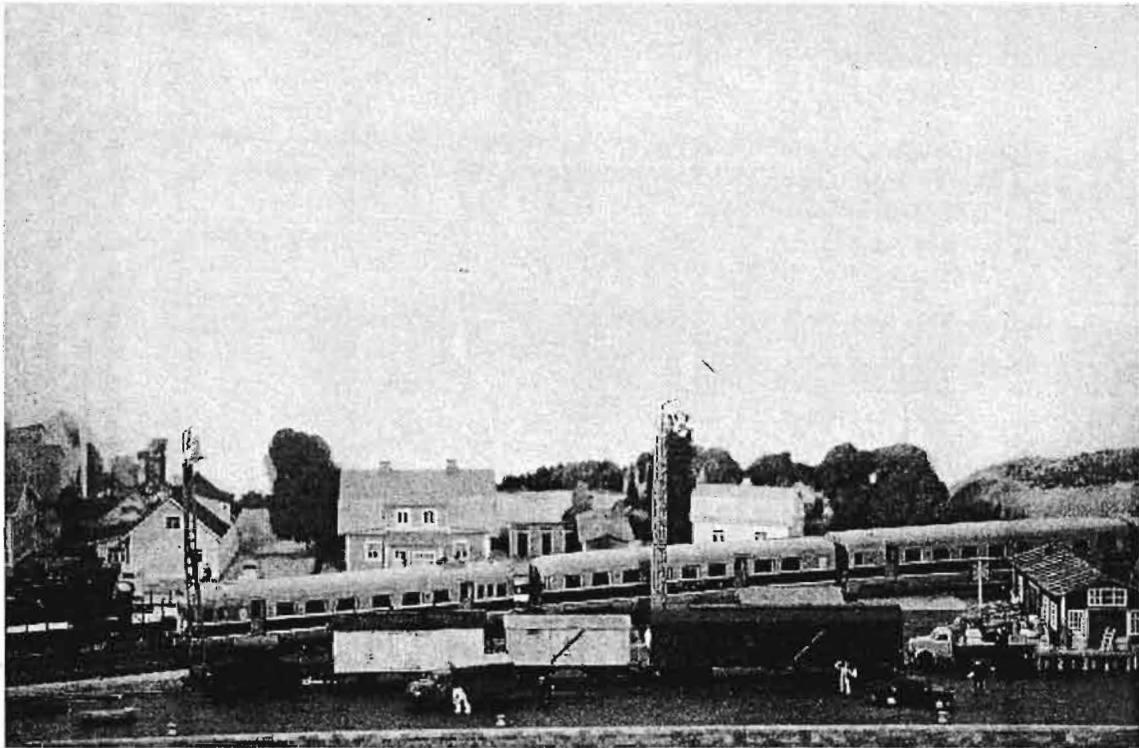
Kuva 4. Hirrs 43 80 292 2 367-6  Berlin Gbhf. Tempelhof 7.7.00. (OS)

Lähteet: Güterwagen-Correspondenz 74/75 - 2/2000
UIC Määrelehti 438-2

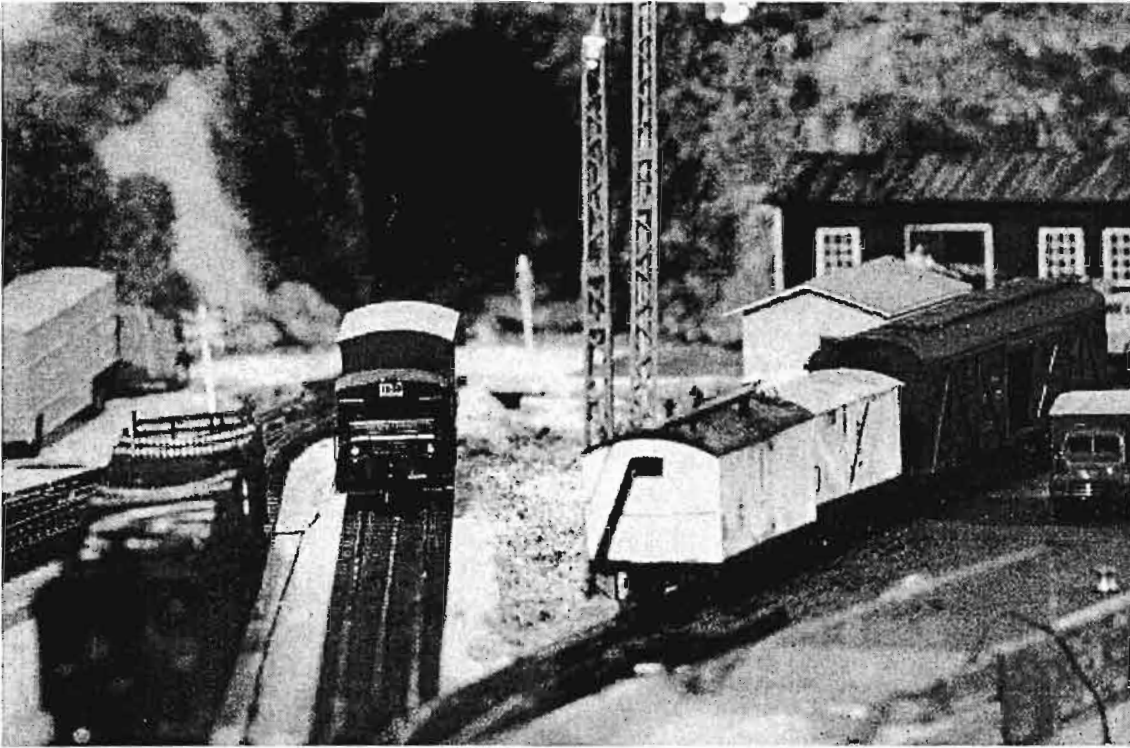
Kuvia kotiradalta

Teksti ja kuvat Tapani Vuorio

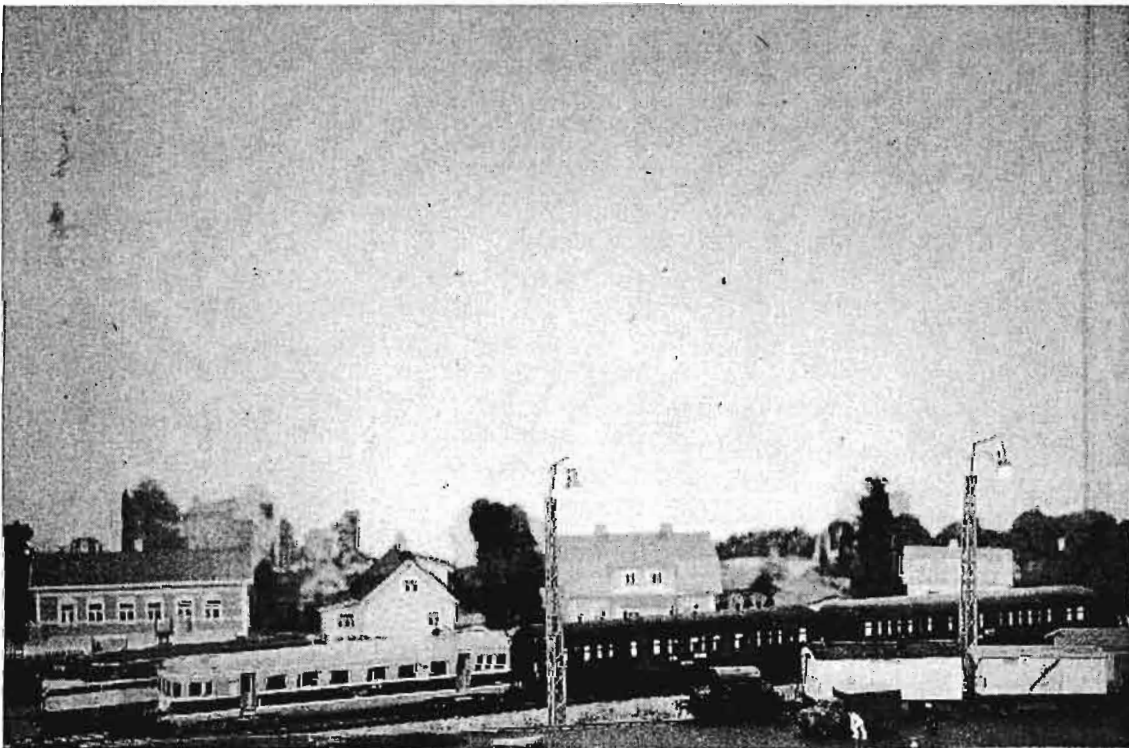
Kuva 1 (oik.): Bjurström ohittaa Pystypohjan sataman tultuaan juuri Pystypohjan tunnelista. Tunnelin aukko on kopio Pohjan vanhimman tunnelin itäpääsyä. Satama jää kuvasta oikealle ja on laituria lukuunottamatta suunnitteluvaiheessa. Vasemmalta rekka-auto tulee Pystypohjan kylältä. Bjurströmin on rakentanut Pekka Rantala KW:n syövytteistä.



Kuva 3 (oik.): Opel Blitz odottaa Bj:n tuomia elintarvikevaunuja, samaan aikaan Dm kiittää pikajunassa ja ohittaa sivuraiteella seisovan Hurun. Taustalla Pp taloja.



Kuva 2 (vas): Pekka Rantalan rakentama kiitojuna Dm 4 ohittaa Pystypohjan satamaa, takana Pystypohjan taloja. Pystypohjan satamassa vilkasta iltapäivää. Bj hakemassa vaunuja satamalaiturilta.



UIC-PALSTA

Matkustajavaunujen UIC:n mukainen numeromerkintä

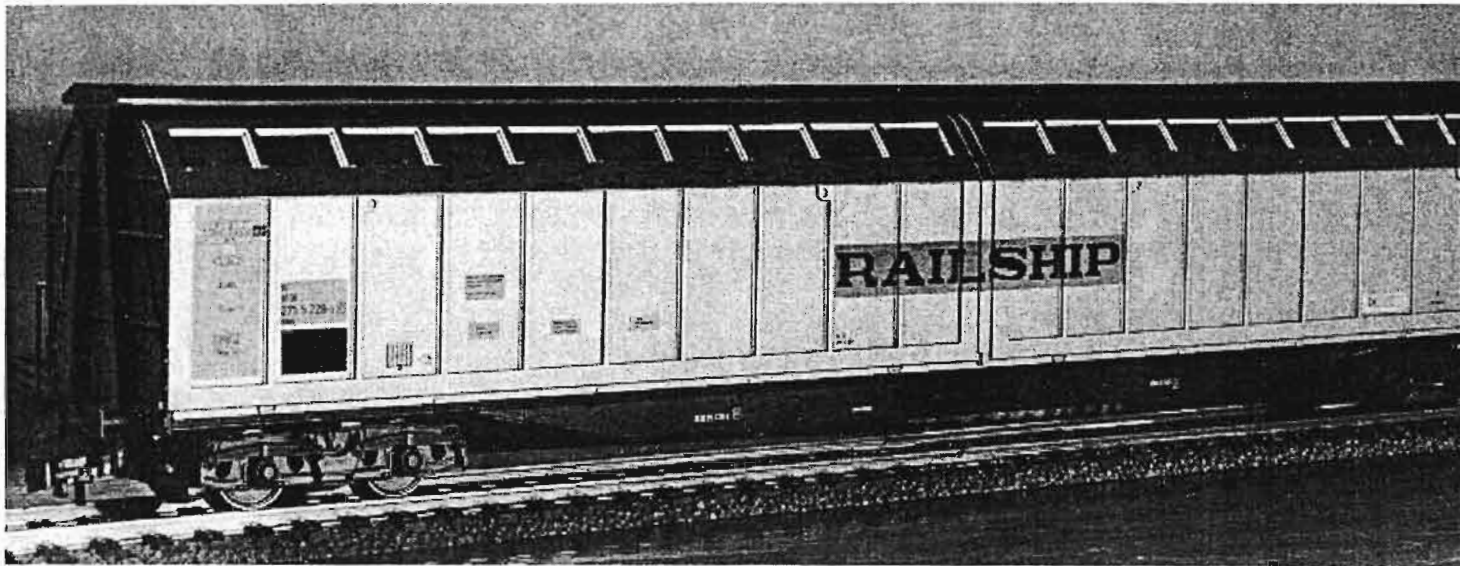
(OS) Tenderissä 2/99 oli esillä tavaravaunujen numeerinen merkintä, niinpä tällä kertaa käsittelenkin vastaavaa matkustajavaunujen merkintätapaa. Tämä ei koske tietystikään suomalaisia matkustajavaunuja, ei edes niitä vaunuja, jotka liikennöivät Helsingin ja Pietarin välillä, koska kaikissa suomalaisissa vaunuissa käytetään omaa kansallista viisnumeroista järjestelmää.


UIC:n mukainen matkustajavaunun numero koostuu 12 numerosta (kuten tavaravaunujenkin numero), jotka on ryhmitelty alla olevalla tavalla. Numerosarja on joko sivuseinässä keskellä tai vaunun aluskehyksessä.

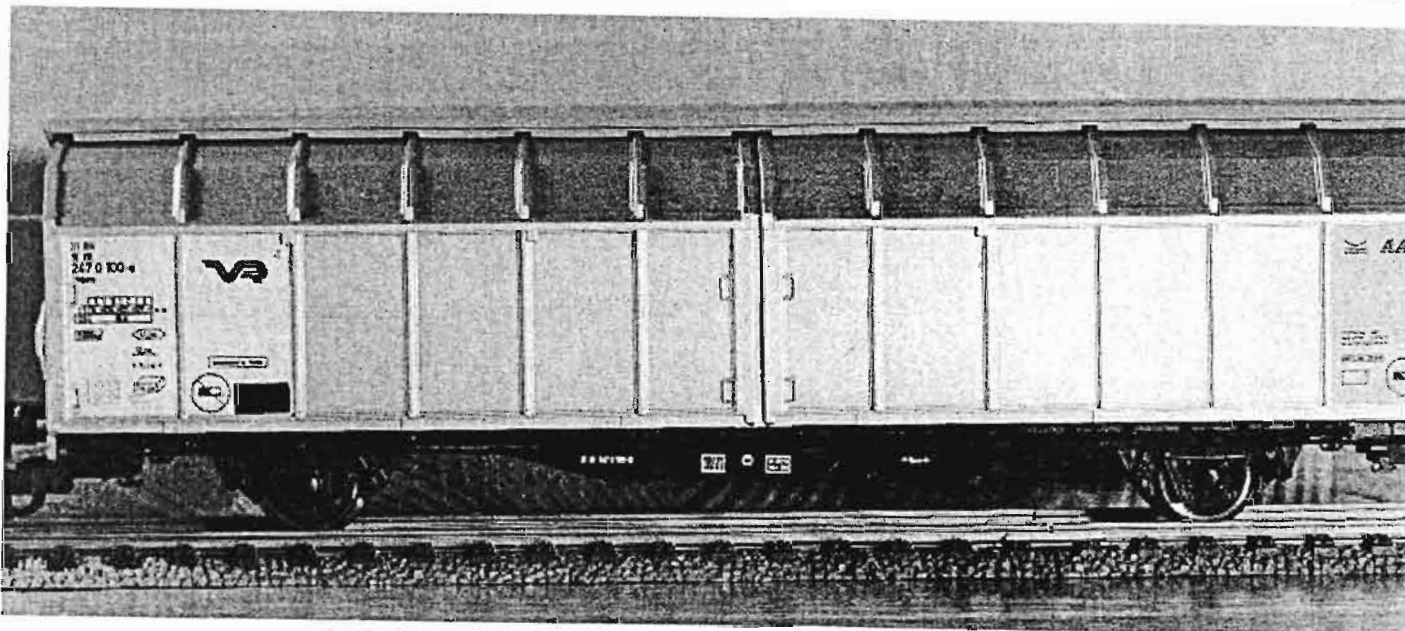
51 51 20 - 80 996-4

Numero jakautuu siis kuuteen ryhmään. Ensimmäinen kahden numeron ryhmä ilmaisee ns. vaihtomenettelyn (esim. kelpaako vaunu ulkomaan liikenteeseen vai pelkästään kotimaan liikenteeseen, soveltuuko vaunu yhdelle vai kahdelle raideleveydelle, onko se ilmastoitu vai ei), toinen ryhmä ilmaisee omistavan rautatien ja kolmas ryhmä kertoo vaunutyyppin (esim. 1. lk., 2. lk., lepovaunu, makuuvaunu, matkatavaravaunu, montako osastoa vaunussa on, onko vaunu 2-, 3- vai 4-akselinen). Väliiviivan jälkeinen kahden numeron ryhmä kertoo vaunun suurimman sallitun nopeuden ja millainen lämmitysjärjestelmä vaunussa on. Seuraava kolmen numeron ryhmä on vaunun järjestysnumero ja viimeinen väliiviivan jälkeinen numero on tarkistusnumero (Tarkistusnumeron laskemisesta, katso Tenderi 2/99.). Kolmas, neljäs ja viides numeroryhmä on lisäksi alleviivattu ja tämä alleviivattu osa on "arkikäytössä" vaunun numero.

Mutta nyt sen pitemmittä puheitta neljän ensimmäisen ryhmän kimppuun - kahta viimeistähän ei tarvitse sen enempää selittää.



Kuva 1: Railship Habis 83 80 275 5 728-2 
Märklin no 48033



Kuva 3: VR Hbbins 21 10 247 0 100-8
Roco no 46927

Kuvasatoa

Kuvat Olli Savela



Kuva 2; Sea Rail Hbbins 24 80 246 9 090-6 
Roco no 46749

1. ja 2. numero: Vaihtomenettely

50

Vain kotimaan liikenne. Ilmastoitu/Ei-ilmastoitu.

51

RIC-/PPW-liikenne. Kiinteä raideleveys. Vaunuissa ei ole ilmastointilaitteistoa.

52

RIC-/PPW-liikenne. Vaihdelevy (1453 mm/1524 mm). Vaunuissa ei ole ilmastointilaitteistoa.

53

Varattu

54

RIC-/PPW-liikenne. Vaihdelevy (1435 mm/1668 mm). Vaunuissa ei ole ilmastointilaitteistoa.

56

Varattu. Aikaisemmin RIC-matkustajavaunuissa, joissa on englantilainen profiili.

57

PPW-liikenne. Kiinteä raideleveys. Ilmastoitu/Ei-ilmastoitu.

58

PPW-liikenne. Raidelevyden vaihto (1435 mm/1524 mm) telejä vaihtamalla. Ilmastoitu/Ei-ilmastoitu.

59

PPW-liikenne. Raidelevyden vaihto (1435 mm/1524 mm) erikoisteleillä, joissa pyöriä siirretään akseleilla. Ilmastoitu/Ei-ilmastoitu.

60

Vain kotimaan liikenne. Rautateiden virkatarvevaunut (ei kaupallisessa liikenteessä). Ilmastoitu/Ei-ilmastoitu.

61

RIC-/PPW-liikenne. Kiinteä raideleveys. Ilmastoitu.

62

RIC-/PPW-liikenne. Vaihdelevy (1435 mm/1524 mm). Ilmastoitu.

63

RIC-/PPW-liikenne. Rautateiden virkatarvevaunut (ei kaupallisessa liikenteessä). Ilmastoitu/Ei-ilmastoitu.

64

RIC-/PPW-liikenne. Vaihdelevy (1435 mm/1668 mm). Ilmastoitu.

65

Vaunut, jotka eivät ole RIC-sopimuksen alaisia (UIC:n jäseniä koskien: Henkilöautojen kuljetusvaunut, jotka liikennöivät erillisen sopimuksen alaisina matkustajajunissa).

66

Varattu

67

PPW-liikenne. Kiinteä raideleveys. Ilmastoitu/Ei-ilmastoitu.

68

PPW-liikenne. Raideleveyden vaihto (1435 mm/1524 mm) telejä vaihtamalla. Ilmastoitu/Ei-ilmastoitu.

69

PPW-liikenne. Raideleveyden vaihto (1435 mm/1524 mm) erikoisteleillä, joissa pyöriä siirretään akseleilla. Ilmastoitu/Ei-ilmastoitu.

70

Vain kotimaan liikenne. Ilmastoitu ja painetiivis.

71

RIC-/PPW-liikenne. Kiinteä raideleveys. Yhteiskäytössä (UIC:n jäseniä koskien: Vain TEN-poolin makuuvaunut). Ilmastoitu/Ei-ilmastoitu.

72

Varattu

73

RIC-/PPW-liikenne. Kiinteä raideleveys. Ilmastoitu ja painetiivis.

74 - 79

Varattu

Selitykset:

RIC = Regolamentoo Internazionale Carrozze (Sopimus matkustaja- ja matkatavaravaunujen keskinäisestä käytöstä kansainvälisessä liikenteessä)

PPW = Pravila Polzovanija Vagonami (Määräykset vaunujen käytöstä (kansainvälisessä henkilö- ja tavaraliikenteessä)); entisten sosialististen maiden rautateiden RIC:tä ja RIV:tä vastaava sopimus. PPW:n alaiset vaunut on merkitty kirjainyhdistelmällä MC, joka on matkustajavaunuissa ympyrän sisällä (Myös suomalaisissa Helsingin ja Pietarin väliä liikennöivissä matkustajavaunuissa on MC-merkki.)

3. ja 4. numero: Omistaja/Vaunun rekisteröinyt rautatie (P-vaunut)

Ohessa joitakin omistajan ilmaisevia numerokoodeja.

20 = RZD (Venäjä)	55 = MAV (Unkari)
21 = BC (Valko-Venäjä)	56 = ZSR (Slovakia)
22 = UZ (Ukraina)	65 = MZ (Makedonia)
23 = CFM (Moldova)	70 = BR (Iso-Britannia)
24 = LG (Liettua)	71 = RENFE (Espanja)
25 = LDZ (Latvia)	72 = JZ (Jugoslavia)
26 = EVR (Viro)	73 = CH (Kreikka)
41 = HSH (Albania)	74 = SJ (Ruotsi)
51 = PKP (Puola)	75 = TCDD (Turkki)
52 = BDZ (Bulgaria)	76 = NSB (Norja)
53 = CFR (Romania)	78 = HZ (Kroatia)
54 = CD (Tšekki)	79 = SZ (Slovenia)

80 = DB (Saksa)
81 = ÖBB (Itävalta)
82 = CFL (Luxemburg)
83 = FS (Italia)
84 = NS (Alankomaat)
85 = SBB (Sveitsi)
86 = DSB (Tanska)
87 = SNCF (Ranska)
88 = NMBS/SNCB (Belgia)
89 = ZBH (Bosnia-Herzegovina)
94 = CP (Portugali)

5. ja 6. numero: Vaunutyyppi

1) Yksityiset vaunut P

00	Postivaunu, 2 tai 3 akselia tai telit
01	Varattu
02	2. luokan vaunu
	2. luokan vaunu + matkatavaraosasto
03	1. luokan vaunu
	1./2. luokan vaunu
	1. luokan vaunu + matkatavaraosasto
	1./2. luokan vaunu + matkatavaraosasto
04	Ohjausvaunu, kaikki luokat, [matkatavaraosasto]
05	Lepovaunu, kaikki luokat
06	Makuuvaunu, kaikki luokat
07	Varattu
08	Ravintolavaunu
09	Erikoisvaunu (mukaan lukien Pullman-vaunut)

2) Rautateiden omistamat päivä-, lepo- ja makuuvaunut

a) Päivävaunut

10	1. luokka, 10 osastoa, sivukäytävä tai keskikäytävä
11	1. luokka, 11 osastoa tai enemmän, sivukäytävä tai keskikäytävä
12	Varattu
13	Varattu
14	1. luokka, 2 tai 3 akselia
15	Varattu
16	1. luokka, kaksikerrosvaunu
17	1. luokka, 7 osastoa tai vähemmän, sivukäytävä tai keskikäytävä
18	1. luokka, 8 osastoa, sivukäytävä tai keskikäytävä
19	1. luokka, 9 osastoa, sivukäytävä tai keskikäytävä
20	2. luokka, 10 osastoa, sivukäytävä tai keskikäytävä
21	2. luokka, 11 osastoa, sivukäytävä tai keskikäytävä
22	2. luokka, 12 osastoa tai enemmän, sivukäytävä tai keskikäytävä
23	2. luokka, 3 akselia
24	2. luokka, 2 akselia
25	2. luokka, kaksikerrosvaunu (koskee vain OSZD:hen kuuluvien rautateiden vaunuja)
26	2. luokka, kaksikerrosvaunu
27	Varattu
28	2. luokka, 8 osastoa tai vähemmän, sivukäytävä tai keskikäytävä
29	2. luokka, 9 osastoa, sivukäytävä tai keskikäytävä
30	1./2. luokka, 10 osastoa, sivukäytävä tai keskikäytävä
31	1./2. luokka, 11 osastoa, sivukäytävä tai keskikäytävä
32	1./2. luokka, 12 osastoa tai enemmän, sivukäytävä tai keskikäytävä
33	Varattu
34	1./2. luokka, 2 tai 3 akselia
35	Varattu

36	1./2. luokka, kaksikerrosvaunu
37	Varattu
38	1./2. luokka, 8 osastoa tai vähemmän, sivukäytävä tai keskikäytävä
39	1./2. luokka, 9 osastoa, sivukäytävä tai keskikäytävä

b) Lepovaunut

40	1./2. luokka, 10 osastoa
41	Varattu
42	Varattu
43	Varattu
44	1./2. luokka, 9 osastoa tai vähemmän
45	Varattu
46	Varattu
47	Varattu
48	Varattu
49	1. luokka, 9 osastoa tai vähemmän
50	2. luokka, 10 osastoa
51	2. luokka, 11 osastoa
52	2. luokka, 12 osastoa
53	Varattu
54	Varattu
55	Varattu
56	Varattu
57	Varattu
58	Varattu
59	2. luokka, 9 osastoa tai vähemmän
60 - 69	Varattu

c) Makuuvaunut

70	Kaikki luokat, 10 osastoa
71	Kaikki luokat, 11 osastoa
72	Kaikki luokat, 12 osastoa
73	Varattu
74	Varattu
75	Kaikki luokat, 12 osastoa tai enemmän
76	Varattu
77	Varattu
78	Varattu
79	Varattu

3) Rautateiden omistamat erikoismatkustajavaunut ja matkatavaravaunut

80	Ohjausvaunu, kaikki luokat, [matkatavaraosasto]
81	1. luokan vaunu + matkatavaraosasto 1. luokan vaunu + postiosasto 1./2. luokan vaunu + matkatavaraosasto 1./2. luokan vaunu + postiosasto
82	2. luokan vaunu + matkatavaraosasto 2. luokan vaunu + postiosasto
83	Varattu
84	1., 2. tai 1./2. luokan vaunu + lasten leikkiosasto
85	Päivä- ja lepovaunu, kaikki luokat, + baari- tai itsepalveluravintolaosasto
86	Varattu
87	Ravintola-, baari- tai itsepalveluravintolavaunu + matkatavaraosasto
88	Ravintolavaunu
89	Muut erikoisvaunut (Konferenssi-, baari-, elokuva-, sairaankuljetusvaunut jne.)
90	Postivaunu
91	Matkatavaravaunu + postiosasto
92	Matkatavaravaunu
93	Matkatavaravaunu, 2 tai 3 akselia 2. luokan vaunu + matkatavara- tai postiosasto, 2 tai 3 akselia
94	Matkatavaravaunu + postiosasto, 2 tai 3 akselia
95	Matkatavaravaunu, [tulliosasto], sivukäytävä
96	Varattu
97	Autojenkuljetusvaunu, 2 tai 3 akselia
98	Autojenkuljetusvaunu
99	Virkatarvevaunu

Selitykset:

Ohjausvaunu = Päivävaunu, jonka toisessa päässä on ohjaamo

Sivukäytävä = Hyttivaunu (, jossa käytävä on sivussa.)

Keskikäytävä = Avo-osastollinen vaunu (, jossa käytävä on keskellä.)

[matkatavaraosasto] ja [tulliosasto] = Kyseisissä vaunutyypeissä joissakin on matkatavara-/tulli-osasto.

OSŽD = Organizatsija Sotrudnitšestva Železnych Dorog (Rautateiden yhteistyöorganisaatio)
Entisten sosialististen maiden UIC:tä vastaava organisaatio

7. ja 8. numero: Nopeus ja lämmitys

8. numero	→	0	1	2	3	4	5	6	7	8	9
7. numero	↓										
120 km/h saakka	0	a - d	-	-	a	a	b	a - c	b + c	d	d
	1	a - d, V	a, V	a, V	a, V	a, V	a, V	a - c, V	b + c, V	d, V	d, V
	2	V	V	V	V	V	V	b, V	b, V	b, V	A
140 km/h saakka	3	a - d	-	a + d	a	a	a	a - c	b + c	d	a + d
	4	a - d, V	a - d, V	a - d, V	a, V	b + c	a, V	a - c, V	b + c, V	d, V	-
	5	a - d, V	a - d, V	a - d, V	a, V	a, V	-	a - c, V	b + c, V	d, V	a + d, V
	6	V	V	V	V	V	V	V	V	V	A
160 km/h saakka	7	a - d	a - d	a - d	a	b + c	a	a - c	b + c	d	d
	8	a - d, V	a - d, V	-	-	b + V	a, V	a - c, V	b + c, V	d, V	A
yli 160 km/h	9	a - d	a - d	a - d, V	a, V	a	a	a - c	b + c	d	A

Selitykset:

a = vaihtovirta 1000 V, 16 2/3 Hz

b = vaihtovirta 1500 V, 50 Hz

c = tasavirta 1500 V

d = tasavirta 3000 V

V = höyrylämmitys

A = oma lämmitys

Tämän jälkeen jokainen tietää, minkä tyyppinen ja minkä maalainen on matkustajavaunu nro 51 51 20 - 80 996-4.

Lähteet

UIC Leaflet 438-1 Uniform Numerical Marking of Hauled Passenger Stock

Per Topp Nielsen: Dansk Jernbanearkiv

Kufu TKLK ry:n sääntömääräinen syyskokous

Turun Kiskoliikennekerho ry:n sääntömääräinen syyskokous pidetään Turussa Röntämäen asemalla, os. Heikki Huhtamäen katu 3, **tiistaina 31.10.2000 alkaen klo 18.00**. Kokouksessa käsitellään yhdistyksen sääntöjen 11 §:n määräämät asiat.

Kokouksen jälkeen diaesitys.

Tervetuloa!

TKLK ry:n hallituksen puolesta

Ilmo Kajala
puheenjohtaja

Olli Savela
sihteeri

ESITYSLISTA

1. Avataan kokous.
2. Kokouksen järjestäytyminen
 - 2.1. Valitaan kokouksen puheenjohtaja.
 - 2.2. Valitaan kokouksen sihteeri.
 - 2.3. Valitaan kaksi pöytäkirjan tarkistajaa.
3. Todetaan kokouksen päätösvaltaisuus.
4. Hyväksytään kokouksen työjärjestys.
5. Esitetään toimintasuunnitelma vuodeksi 2001 ja päätetään sen vahvistamisesta.
6. Määrätään yhdistyksen jäsenmaksun suuruus vuodeksi 2001.
Hallituksen esitys: Jäsenmaksu pidetään ennallaan eli on siis 150,-.
7. Esitetään tulo- ja menoarvio vuodeksi 2001 ja päätetään sen vahvistamisesta.
8. Valitaan yhdistyksen hallituksen puheenjohtaja ja muut jäsenet vuodeksi 2001.
9. Valitaan kaksi tilintarkastajaa sekä yksi varatilintarkastaja vuodeksi 2001.
10. Päätetään kokous.

Turun Kiskoliikennekerho ry:n hallitus

Puheenjohtaja	Ilmo Kajala	Lanatie 5 D 109	20540 TURKU	(02) 237 6349
Varapuheenjohtaja	Jarkko Lehtonen	Maallikontie 36	20660 LITTOINEN	(02) 246 1400
Jäsen (Prt)	Kalevi Patronen	Aunelantie 7	20210 TURKU	(02) 230 9562
Jäsen	Mika Rantala	Uimarinpolku 2 B 3	20660 LITTOINEN	(02) 246 1500
Jäsen (K & M)	Tapani Vuorio	Suovantie 32	20360 TURKU	(02) 238 2009
Sihteeri	Olli Savela	Tikankatu 21 K 79	20610 TURKU	(02) 244 2420

Prt = Pienoisrautatievastaava

K & M = Kuljetuksesta ja majoituksesta vastaava

Yhdistyksen kerhohuonevastaavana toimii Pekka Rantala, os. Bergeninkatu 2 D 38, 20320 TURKU,
☎ (02) 239 0378.

Syyskauden 2000 ohjelma

Ti	05.09.00	klo 18.00	Räntämäki	Kerhoilta	Kesäkauden diakuvasatoa
Ke	06.09.00	klo 18.00	Räntämäki	Raitiovaunuilta	
Ti	19.09.00	klo 18.00	Räntämäki	PRT-ilta	
Ti	03.10.00	klo 18.00	Räntämäki	Kerhoilta	Video Turun 1999 pienois- rautatietpäiviltä
Ke	04.10.00	klo 18.00	Räntämäki	Raitiovaunuilta	
Ti	17.10.00	klo 18.00	Räntämäki	PRT-ilta	
Ti	31.10.00	klo 18.00	Räntämäki	SYYSKOKOUS	Diakuvia
Ke	01.11.00	klo 18.00	Räntämäki	Raitiovaunuilta	
Ti	14.11.00	klo 18.00	Räntämäki	PRT-ilta	

La	18.11.00	LAHDEN MESSUKESKUS	18. VALTAKUNNALLISET
Su	19.11.00		PIENOISRAUTATIEPÄIVÄT

Ti	28.11.00	klo 18.00	Räntämäki	Pikkujoulu
----	----------	-----------	-----------	------------

Ne, jotka lähtevät Lahden pienoisrautatietpäiville ja haluavat hotellimajoituksen, ilmoittautukoot sihteerille viimeistään **maanantaina 6.11.2000**. Eikä sitten mitään soutamista ja huopaamista, kiitos! Ne pienoisrautatietpäiville osallistujat, jotka eivät ole ilmoittautuneet hotellimajoitukseen määräpäivään mennessä, saavat varata huoneen (tai missä sitten haluavatkin yöpyä) itse. Onko hyvä näin?